

ÅRSPLAN LYKKELITEN BARNEHAGE 2023-2024



LEK OG GLEDE I TRYGGE RAMMER

INNHOOLD



VELKOMMEN TIL ET NYTT BARNEHAGEÅR	S.3
ÅRSPLAN	S. 4
LYKKELITEN BARNEHAGE- HVEM ER VI ?	S. 5
ANSATTE I LYKKELITEN BARNEHAGE	S. 6
INFORMASJOM OM HIMMELBLÅ	S. 7
INFORMASJON OM HAVBRIS	S. 8
FØRSKOLEGRUPPE	S. 8-9
BARNEHAGENS VERDIGRUNNLAG	S. 10
VERDIGRUNNLAGET FORSETTER	S. 11-12
VÅRE VERDIER- VOKSENROLLEN	S. 12-13
BARNEHAGEN SITT INNHOOLD OG ARBEIDSMÅTE	S. 14
BARNEHAGENS ARBEIDSMÅTE	S. 15
PROGRESJON	S. 16
OMSORG,LEK, DANNING OG LÆRING	S. 17
PROGRESJONSPLAN	S. 18-19
BARNEHAGENS SATSINGSOMRÅDER	S. 20-22
PSYKOSOSIALT BARNEHAGEMILJØ	S. 23-24

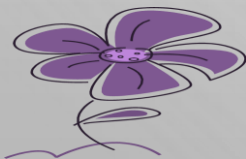
PRAKTISKE OPPLYSNINGER	S. 25 -26
FORELDREPORTAL	S. 27
TILVENNING	S. 28
OVERGANGER	S. 29
KJØREREGLER FOR GOD LEVERING	S.30
FORVETNINGER TIL FORELDRE	S. 31
KOMMUNIKASJON BHG-HJEM	S. 32
FORELDRESAARBEID	S. 33
LOVGRUNNLAG OG PLANER	S. 34-35
BARNES MEDVIRKNING	S. 36
PEDAGOGISK DOKUMENTASJON- VURDERING	S. 37-39
UTVIKLINGSARBEID I BARNEHAGEN	S. 40
MARKERINGER I BARNEHAGEN	S. 41
PERSONVERN	S. 42
HMS	S.43





VELKOMMEN TIL ET NYTT BARNEHAGEÅR!

- ET NYTT BARNEHAGEÅR STÅR FOR DØRER, OG VI GLEDER OSS TIL Å KUNNE FYLLE DET MED MASSE SPENNENDE OPPLEVELSER OG MULIGHETER I LAG MED BARNA.
- VÅR MÅLSETTING ER Å SKAPET ET MILJØ SOM GIR TRYGGE, GLADE OG SELVSTENDIGE BARN SOM FUNGERER GODT SAMMEN MED ANDRE.
- VI ER OPPTATT AV Å ORGANISERE DAGENE SOM FREMMER BARNAS UTVIKLING, EN HVERDAG MED TRYGGE OG FORUTSIGBARE RAMMER, OG SOM GIR PERSONALET GODE MULIGHET TIL Å VÆRE SAMMEN MED BARNA PÅ EN GOD MÅTE.
- LEKEN SKAL HA STOR Plass I HVERDAGEN, OG HVERDAGEN VÅR SKAL VÆRE PREGET AV NÆRE RELASJONER, FELLESOPPLEVELSER, VENNSKAP, LATTER, HUMOR, UTFORSKING OG MESTRING.
- VI HAR FOKUS PÅ FOREBYGGENDE MOBBING, OG VI OBSERVERER BARNA TETT PÅ I LEK OG SMÅGRUPPER SLIK AT DET KAN FANGES OPP NÅR NOE IKKE ER GREIT.



ÅRSPLAN



- BARNEHAGENS ÅRSPLAN HAR TRE VIKTIGE FUNKSJONER:
 - DEN ER ET ARBEIDSDOKUMENT FOR DE ANSATTE FOR Å STYRE RETNINGEN I VÅRT PEDAGOGISKE ARBEID OG INNHOLD I BARNEHAGEN.
 - DEN GIR ET UTGANGSPUNKT FOR SAMARBEID MED FORELDRE OG DERES MULIGHET TIL Å KUNNE PÅVIRKE BARNEHAGENS INNHOLD.
 - DEN SKAL GI INFORMASJON OM BARNEHAGENS PEDAGOGISKE ARBEID TIL EIER, BRUKERE, KOMMUNE/TILSYNSMYNDIGHET, BARNEHAGENS SAMARBEIDSPARTNERE OG ANDRE INTERESSERTE.
- **SAMARBEID**
 - FOR AT BARN OG FORELDRE SKAL FÅ ET MEST MULIG HELHETLIG TILBUD, TIL BESTE FOR BARNES OPPVEKST OG UTVIKLING, SAMARBEIDER VI MED ANDRE TJENESTER OG INSTITUSJONER I KOMMUNEN.
 - AKTUELLE SAMARBEIDSPARTNERE KAN VÆRE:
 - -PPT
 - - BARNEVERN
 - -HELSESTASJON
 - -ALT SKJER I SAMARBEID MED OG ETTER SAMTYKKE FRA FORELDRE.



LYKKELITEN BARNEHAGE - HVEM ER VI ?



VI ER EN PRIVAT HELDAGS BARNEHAGE MED TO AVDELINGER MED PLESS TIL BARN MELLOM 0-6 ÅR. BARNEHAGEN EIES AV URBAN OG HEIDI LILLEVOLD SOM OGSÅ DRIVER ASKEPOTT BARNEHAGE I OLSVIKA. BARNEHAGEN STARTET OPP I DESEMBER 2008.

VI HOLDER TIL LIKE VED ÅLESUND SYKEHUS PÅ ÅSE. HER HAR VI FINE TUROMRÅDER SOM VI LIKER Å UTFORSKE OG UNDRE OSS SAMMEN MED BARN. I VÅR HVERDAG SKAL DET VÆRE PLESS TIL MYE LEK, GODE LEKEMILJØ SOM INNBYR TIL GODE MØTEPLASSER FOR SOSIALT FELLESSKAP OG GODT SPRÅKMILJØ. VI ER OPPTATT AV AT DE VOKSNE SKAL VÆRE ENGASJERT OG PÅKOBLET I BARNAS LEK OG SAMSPILL.

PERSONALGRUPPEN HAR UTARBEIDET ET FELLES PEDAGOGISK GRUNNSYN SOM SKAL VÆRE SAMLENDE FOR ALLE I BARNEHAGEN.

VI SOM JOBBER I LYKKELITEN BARNEHAGE ØNSKER Å VÆRE TILSTEDEVÆRENDE OG TRYGGE VOKSNE. PÅKOBLEDE, ENGASJERTE OG OMSORGSFULLE VOKSNE. Å SE INDIVIDET I FELLESSKAP ER VIKTIG FOR OSS.

VI ØNSKER AT BARNAS SKAL FØLE SEG UNIK, DE SKAL OPPLIVE AT DERES MENINGER ER VIKTIGE OG HAR BETYDNING I FELLESSKAPET. VI ER OPPTATT AV DET SOM RØRER SEG I BARNEGRUPPEN SLIK AT VI KAN VÆRE ÅPEN FOR SPONTANITET UT IFRA BARNAS ØNSKER OG INTERESSER.



VÅRT MOTTO: LEK OG GLEDE I TRYGGE RAMMER



ANSATTE I LYKKELITEN BARNEHAGE

Havbris	2023-2024
Live Mork	Pedagogisk leder
Sarah Stehouwer	Barne- og ungdomsarbeider
Hamide Bulduk vikar	Pedagogisk medarbeider

Himmelblå	2023-2024
Linn Rangsaeter	Pedagogisk leder
Vilde Nærø Kipperberg	Pedagog 2
Henriette Hansen	Barne- og ungdomsarbeider
Ingvild Lineah Ødegaard	Barne- og ungdomsarbeider 80%

Styrer

**Theresa Skodje
Olsen**





HIMMELBLÅ

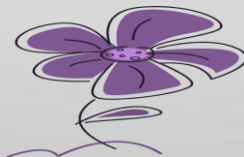
NY I BARNEHAGE:

- BARNEHAGEÅRET 2023-2024 ER VI 13 BARN PÅ SMÅBARNSAVDELINGEN, I ALDEREN 0-3 ÅR.
- NÅR BARNET BEGYNNER PÅ HIMMELBLÅ, ER PERSONALET OPPTATT AV AT OVERGANGEN MELLOM HJEM OG BARNEHAGE SKAL BLI SÅ MYK SOM MULIG.
- DEN FØRSTE TIDEN BRUKES TIL Å BLI KJENT MED BARNET OG BARNETS BEHOV.
- HOS DE MINSTE BARN ER DET FOKUS PÅ Å SKAPE TRYGGE OG GODE RAMMER RUNDT BARNAS DAG. GOD OG NÆR OMSORG, MULIGHET TIL RO OG HVILE ER AVGJØRENDE FOR DE MINSTE BARNAS TRIVSEL OG TRYGGHET.
- VI DELER I MINDRE LEKEGRUPPER, SKAPER FELLESSKAPSFØLELSE GJENNOM GODE OPPLEVELSER OG LAR BARN UTVIKLE GODE VENNSKAPSRELASJONER. DE GODE MØTENE MELLOM BARN, OG MELLOM BARN- VOKSNE ER SVÆRT VIKTIG I HVERDAGEN VÅR.
- PÅ SMÅBARN VIL VI LEGGE GRUNNLAGET FOR BARNAS UTVIKLING OG VÆRE NYSGJERRIG OG UNDRENDE SAMMEN MED DE ALLER MINSTE.



HAVBRIS 3-5 ÅR

- I ÅR ER HAVBRIS 16 BARN I ALDEREN 3-6 ÅR.
- VI DELER OSS I GRUPPER GJENNOM DAGEN OG HAR AKTIVITETER, LEK OG OPPLEGG SLIK AT VI KAN GI BARNAS UTFORDRINGER OG AKTIVITETER TILPASSET ALDER OG UTVIKLING.
- HOVEDFOKuset HER ER LEIK, Å BYGGE VENNSKAPSRELASJONER OG Å UTVIKLE SOSIAL KOMPETANSE.
- BARNAS SKAL FÅ BLI KJENT MED EGNE OG ANDRES FØLELSER, OG KUNNE FÅ GOD STØTTE I Å HÅNDTERE UTFORDRINGER SOM VIL DUKKE OPP I SAMSPILLET MED ANDRE.
- VI HAR FOKUS PÅ Å ØKE SELVSTENDIGHETEN
- ARBEIDET MED SPRÅK I HVERDAGEN ER ET VIKTIG FOKUSOMRÅDE OG VI HAR BÅDE EGNE SPRÅKSTIMULERENDE AKTIVITETER SOM SAMLINGSSTUND, SANG, EVENTYR OG SPRÅKGRUPPER.
- VI ARBEIDER AKTIVT MED BARNAS LEKEMILJØ OG FORNYER ROMMENE UT I FRA BARNAS INTERESSER OG BEHOV.
- VI LIKER OGSÅ Å DRA PÅ TUR ENTEN I NÆRMILJØET ELLER PÅ LENGRE TURET



• FØRSKOLEGRUPPA

BARNEHAGEÅRET 2023-2024 ER VI 7 FØRSKOLEBARN.

- BARNAS FORBEREDES I BARNEHAGEN TIL SKOLEN GJENNOM Å FÅ MANGE OG VARIERTE ERFARINGER SOM GIR TRO PÅ SEG SELV OG EGNE EVNER. DET SISTE ÅRET I BARNEHAGEN HAR VERDI I SEG SELV OG ER IKKE SKOLE. BARNET ER FREMDELES BARNEHAGEBARN OG LEKEN HAR STOR VERDI FOR BARNETS UTVIKLING.
- I LEKEN HAR VI FOKUS PÅ Å LÆRE HVORDAN KOMME INN I LEK, HVORDAN TA KONTAKT MED ANDRE, KONFLIKTLØSNING OG Å TA HENSYN TIL ANDRE. I LEKEN VIL BARNAS OPPLEVE AT ALLE ER FORSKJELLIGE, VI ER IKKE LIKE GODE TIL ALT, MEN VI ER ALLE LIKE VERDIFULLE. I LEKEN UTVIKLES VENNSKAP OG BARNET LÆRER HVA GJØR GODE VENNER OG HVA GJØR DE IKKE.



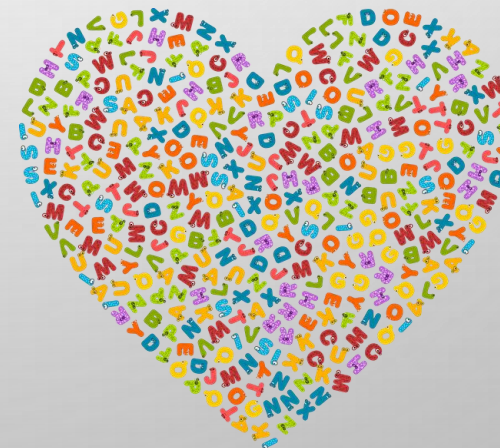
FORTSETTELSE FØRSKOLEGRUPPA..



- **VI FOKUSERER PÅ:**
- SELVSTENDIGHET OG SELVHJULPENHET
- TRO PÅ EGEN EVNE TIL MESTRING
- TA INITIATIV TIL VENNSKAP.
- HA TRO PÅ SEG SELV SOM PERSON
- HA EVNE TIL Å SETTE SEG INN I ANDRES SITUASJON, EMPATI
- VISE AT DE BRYR SEG OM ANDRE, MEDFØLELSE
- TA HENSYN OG VISE OMSORG.
- KUNNE HEVDE EGNE MENINGER PÅ EN GOD MÅTE.
- TA I MOT OG UTFØRE BESKJEDER.
- KUNNE VENDE PÅ TUR.
- RESPEKT FOR ANDRE, BÅDE BARN OG VOKSNE.
- FORHOLDE SEG TIL RUTINER OG REGLER.
- KONSENTRASJON
- MESTRE AV- OG PÅKLEDNING
- VÆRE SELVSTENDIG VED TOALETTBESØK
- HA ORDEN PÅ KLÆR OG TING.

MATERIELL VI BRUKER I LAG MED SKOLESTARTERNE:

- HENRY – FØRSTEHJELP FOR FØRSKOLEBARN
- BRANNBAMSEN BJØRNIS
- SALABY: NETTSTED
- TRAMPOLINE: FØRSKOLEBOK
- TARKUS- TRAFIKK
- VI HAR OGSÅ MANGE TRADISJONER SOM ER KNYTTET TIL DET SISTE ÅRET I BARNEHAGEN SLIK SOM JULEBORD, FØRSKOLEFEST, ROSARUSS OG EGEN AVSLUTNINGSFEST.



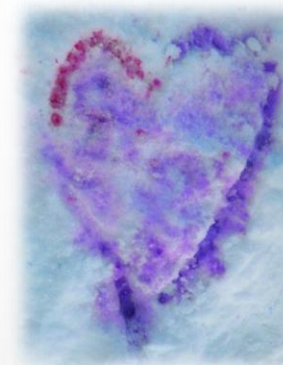
BARNEHAGENS VERDIGRUNNLAG

BARN OG BARNDOM

BARNEHAGEN SKAL ANERKJENNE OG IVARETA BARNDOMMENS EGENVERDI. Å BIDRA TIL AT ALLE BARN SOM GÅR I BARNEHAGEN, FÅR EN GOD BARNDOM PREGET AV TRIVSEL, VENNSKAP OG LEK. ALLE BARNEHAGER SKAL BYGGE PÅ VERDIGRUNNLAGET SOM ER FASTSATT I BARNEHAGELOVEN OG INTERNASJONALE KONVENSJONER SOM NORGE HAR SLUTTET SEG TIL.

BARNEHAGEN SKAL FREMME DEMOKRATI, MANGFOLD OG GJENSIDIG RESPEKT, LIKESTILLING, BÆREKRAFTIG UTVIKLING, LIVSMESTRING OG HELSE. (RAMMEPLAN FOR BARNEHAGER)

- **DEMOKRATI**
- BARNEHAGEN SKAL FREMME DEMOKRATI OG VÆRE ET INKLUDERENDE FELLESSKAP DER ALLE FÅR ANLEDNING TIL Å YTRE SEG, BLI HØRT OG DELTA.
- **MANGFOLD OG GJENSIDIG RESPEKT:**
- BARNEHAGEN SKAL SYNLIGGJØRE, VERDSETTE OG FREMME MANGFOLD OG GJENSIDIG RESPEKT. ALLE BARN SKAL FØLE SEG SETT OG ANERKJENT FOR DEN DE ER. BARNA SKAL FÅ VITE AT DET FINNE MANGE MÅTER Å TENKE, HANDLE OG LEVE PÅ.



- **LIKESTILLING OG LIKEVERD:**
- BARNEHAGEN SKAL FREMME LIKEVERD OG LIKESTILLING, UAVHENGIG AV KJØNN, FUNKSJONSEVNE, SEKSUELL ORIENTERING, KJØNNIDENTITET OG KJØNNsuttrykk, ETNISITET, KULTUR, SOSIAL STATUS, SPRÅK, RELIGION OG LIVSSYN.
- **LIVSMESTRING OG HELSE:**
- BARNAS FYSISKE OG PSYKISKE HELSE SKAL FREMMES I BARNEHAGEN. BARNEHAGEN SKAL BIDRA TIL TRIVSEL, LIVSGLEDE, MESTRING OG FØLELSE AV EGENVERD OG FOREBYGGE KRENKELSER OG MOBBING.
- **BÆREKRAFTIG UTVIKLING:**
- BARNA SKAL LÆRE Å TA VARE PÅ SEG SELV, HVERANDRE OG NATUREN. BARNEHAGEN SKAL BIDRA TIL AT BARNA KAN FORSTÅ AT DAGENS HANDLINGER HAR KONSEKVENSER FOR FRAMTIDEN.
- *UTDANNINGSDIREKTORATET (2017): RAMMEPLAN FOR BARNEHAGER*

Verdigrunnlag



- I LYKKELITEN BARNEHAGE JOBBER VI FOR Å VÆRE EN BARNEHAGE HVOR DET ENKELTE BARN FÅR UTFOLDE SEG SAMMEN MED ANDRE I LEK OG LÆRING.
- VI JOBBER MED Å SE HVERT ENKELT BARN SOM DET ER, MED RESSURSER OG KOMPETANSE. VI ØNSKER AT BARNA SKAL HA DET TRYGT OG GODT, AT DE SKAL VÆRE NYSGJERRIGE, UTFORSKENDE OG UNDRENDE.
- BASERT PÅ VERDIGRUNNLAGET HAR VI OGSÅ UTFORMET VÅR EGEN VISJON SOM SKAL VÆRE FØRENDE FOR JOBBEN VI GJØR.
- BARNEHAGENS VERDIGRUNNLAG BYGGER PÅ VERDIGRUNNLAGET SOM ER FASTSATT I BARNEHAGELOVEN OG RAMMEPLAN FOR BARNEHAGER.
- PERSONALET HAR JOBBET FREM NOEN VIKTIGE VERDIER FOR VOKSENROLLEN I MØTE MED BARNA, OG DISSE VERDIENE LEGGER GRUNNLAGET FOR HVERDAGEN VÅR I BARNEHAGEN.

VÅRE VERDIER:

- TILSTEDEVÆRENDE OG TRYGGE VOKSNE, PÅKOBLET, ENGASJERTE OG OMSORGSFULLE VOKSNE, Å SE INDIVIDET I FELLESKAP.



VÅRE VERDIER I MØTE MED BARNA -VOKSENROLLEN

TRYGGE VOKSNE

- I LYKKELITEN BARNEHAGE HANDLER DENNE VERDIEN OM Å VÆRE TILSTEDEVÆRENDE VOKSNE I LEK OG SAMSPILL SAMMEN MED BARNA.
- DET HANDLER OM Å BYGGE RELASJONER OG LEGGE GRUNNLAGET FOR ET GODT MILJØ FOR TRIVSEL, GLEDE OG MESTRING.
- TRYGGHET ER ET GRUNNLEGGENDE BEHOV SOM ER NØDVENDIG FOR AT BARNA SKAL HA DET BRA, OG VI JOBBER FOR AT BARNA SKAL BLI SETT, MØTT, FÅ GOD OMSORG OG BLI ANERKJENT.
- TRYGGHET ER EN AV GRUNNSTEINENE I JOBBEN VI GJØR I BARNEHAGEN.
- VI SKAPER TRYGGHET VED Å HA FOKUS PÅ BARNAS BEHOV FOR TRYGG TILKNYTNING NÅR DET STARTER I BARNEHAGEN.
- VI SKAPER TRYGGHET VED Å VÆRE STABILE OG NÆRE VOKSNE SOM TAR HENSYN TIL ENKELTBARNET OG SER DET UNIKE HOS HVERT ENKELT BARN.
- VI SKAPER TRYGGHET GJENNOM VÅRE HVERDAGSRUTINER.
- VI SKAPER TRYGGHET VED Å VÆRE INKLUDERENDE OG IMØTEKOMMENDE

TILSTEDEVÆRENDE VOKSNE:



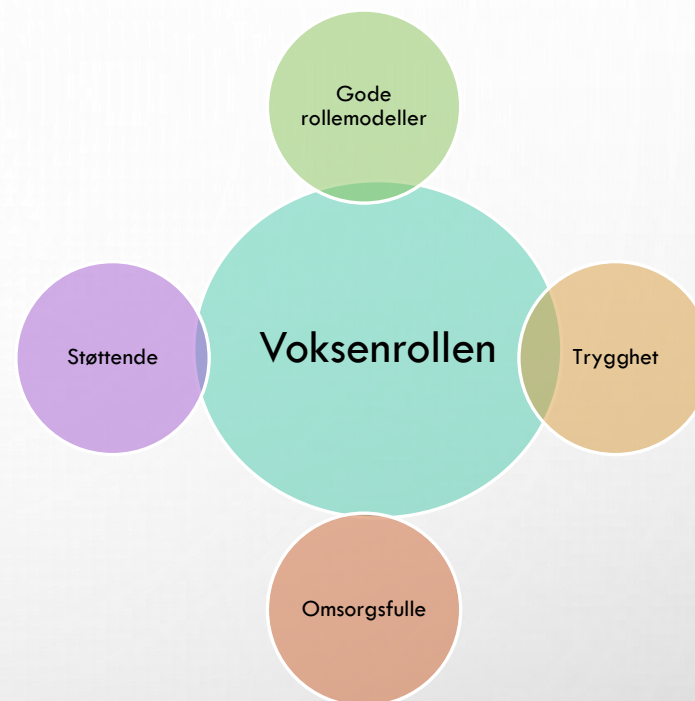
- VI ER TILSTEDEVÆRENDE, ANERKJENNENDE OG AKTIVE VOKSNE.
- NÅR VI ER PÅ JOBB ER VI ALLTID PÅKOBLEDE. **BARNA FORTJENER TILSTEDEVÆRENDE VOKSNE.**
- Å VÆRE TILSTEDE I ØYEBLIKKET, OG IKKE VÆRE OPPTATT AV DET EN SKAL GJØRE ETTERPÅ. VOKSNE I «FORBIFARTEN» FÅR IKKE MED SEG HVA SOM SKJER BLANT BARNA. FOR OSS HANDLER DETTE OM AT VI SER BEHOVET FOR AT DE VOKSNE SKAL VÆRE ENGASJERTE I JOBBEN SIN, OG SOM VISER EKTE GLEDE NÅR DE ER SAMMEN MED BARNA.
- TILSTEDEVÆRENDE VOKSNE HANDLER OM Å VÆRE OPPMERKSOM, LYTTENDE OG AT VI LAR BARNA FÅ MEDVIRKE I SIN EGEN HVERDAG.
- VI SKAL GJØRE HVER DAG TIL EN GOD OPPLEVELSE GJENNOM DET DE MØTER I LØPET AV DAGEN, OG GJENNOM MÅTEN VI IVARETAR DE GODE RELASJONENE. FOR Å FÅ TIL DETTE ER DET VIKTIG Å VÆRE TILSTEDEVÆRENDE FOR HVERT ENKELT BARN.
- **VÅRE ARBEIDSMETODER SOM GIR MULIGHETER TIL Å VÆRE TILSTEDE PÅ EN GOD MÅTE:**
- GRUPPEDELING- SMÅGRUPPER I KJERNETIDEN, ULIKE AKTIVITETER, SPRÅKGRUPPE OG AT VI ER SAMMEN PÅ GULVET I LEKEN.



PÅKOBLET, ENGASJERTE OG OMSORGSFULLE VOKSNE



- ER BEGREPER SOM HENGER GOD SAMMEN I FELLESSKAP, OG SOM ER VIKTIG FOR OSS I MØTE MED BARNA I HVERDAGEN.
- DE VOKSNE SOM JOBBER I BARNEHAGEN LEGGER STOR VEKT PÅ ET GODT SAMARBEIDSMILJØ. VI MÅ BÅDE FUNGERE GOD SAMMEN MEN OGSÅ HVER FOR OSS. VOKSENROLLENS BETYDNING REFLEKTERER VI OG UNDRER OSS SAMMEN FOR Å VÆRE I UTVIKLING ETTER BARNAS BEHOV.
- PÅKOBLET, ENGASJERTE OG OMSORGSFULLE VOKSNE HANDLER FOR OSS Å VÆRE ENGASJERT I BARNAS SAMSPILL, RELASJONER OG LEK.
- DET HANDLER OM Å DELTA I LEK, MEN OGSÅ HOLDE AVSTAND SLIK AT BARNA KAN LEKE FOR SEG SELV OG SAMMEN.
- DET HANDLER OM Å VÆRE OPPMERKSOM, TILGJENGELIG OG AT VI LEGGER TIL RETTE FOR EN VARIERT LEK ETTER BARNAS BEHOV.
- DET HANDLER OM Å PRATE MED BARNA OG SETTE ORD PÅ DET SOM I LEKEN OG I ALLE HVERDAGSSITUASJONENE VI HAR I BARNEHAGEN.
- DET HANDLER OM Å VEILEDE OG HJELPE BARNA MED Å LØSE KONFLIKTER
- DET HANDLER OM Å SKAPE ET GODT MILJØ FOR BARNAS UTVIKLING.
- DET HANDLER OM Å VÆRE GODE ROLLEMODELLER.



BARNEHAGENS SITT INNHold OG ARBEIDSMÅTER

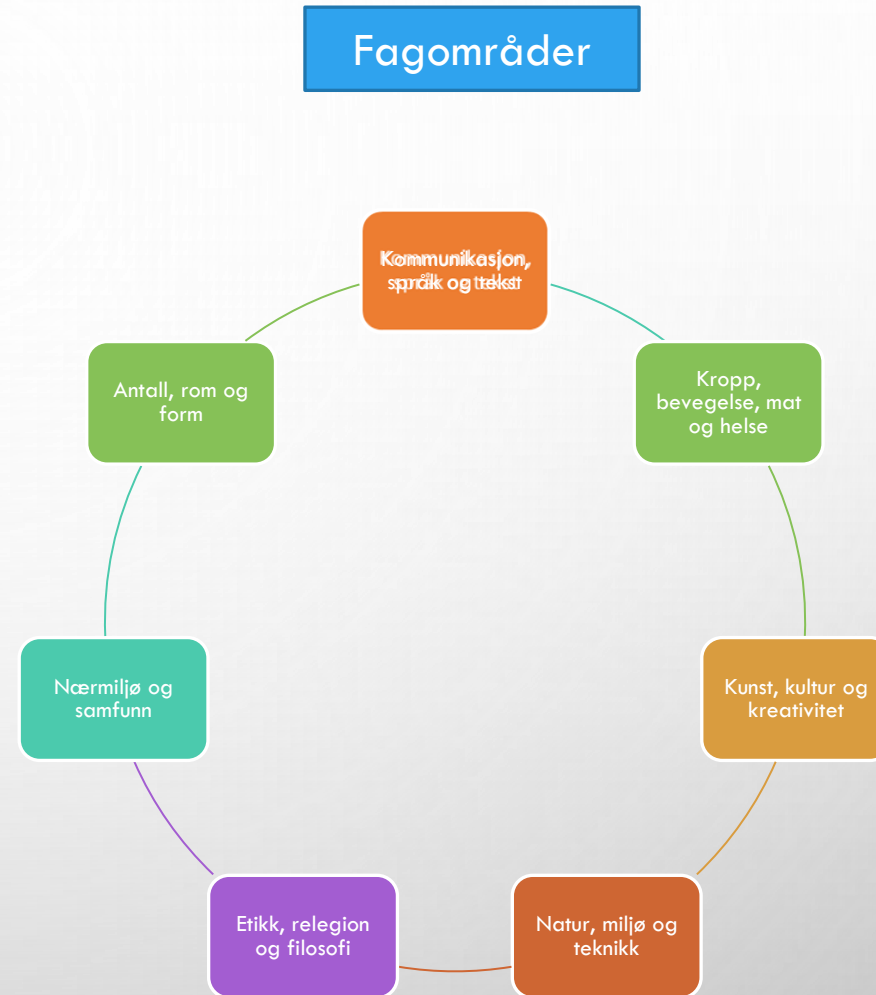
GJENNOM HELE BARNEHAGEÅRET ARBEIDER VI MED RAMMEPLANENS SJU FAGOMRÅDER. OFTE MØTER FLERE FAGOMRÅDER SAMTIDIG I LEK, I TEMAOPPLEGG, I HVERDAGSAKTIVITETENE I BARNEHAGEN ELLER PÅ TUR UTENFOR BARNEHAGEN. VI VARIERER VÅRE ARBEIDSMÅTER FOR Å KUNNE TILPASSE TIL ENKELTBARN OG BARNEGRUPPEN OG PÅ DENNE MÅTEN UTVIDER VI BARNAS INTERESSE OG MOTIVASJON TIL NYE ERFARINGER OG OPPLEVELSER.

I TILLEGG OG SAMTIDIG I ARBEIDET MED FAGOMRÅDENE ER DET I RAMMEPLAN FIRE HOVEDOMRÅDER SOM PREGER BARNAS DAGER.

DISSE ER : **DANNING, LÆRING, OMSORG OG LEK.**

RAMMEPLAN HAR MÅL FOR PERSONALET'S ARBEID INNENFOR ALLE DISSE OMRÅDENE.

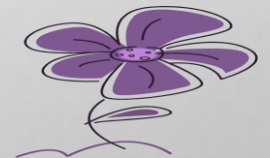
MER OM ARBEIDET MED DE 7 FAGOMRÅDENE BESKRIVES I ET EGET INFORMASJONSSKRIV TIL FORELDRE.



BARNEHAGENS ARBEIDSMÅTER



- I FØLGE RAMMEPLAN FOR BARNEHAGE SKAL BARNEHAGENS INNHOLD VÆRE VARIERT OG TILPASSET ENKELTBARN OG BARNEGRUPPEN.
- VALG AV ARBEIDSMÅTER GIR MULIGHET TIL Å UTVIDE BARNAS INTERESSER, MOTIVASJON OG ENGASJEMENT. INNHOLDET I ARBEIDSMÅTENE VÅRES IVARETAR BARNAS BEHOV FOR **OMSORG, DANNING, LEK OG LÆRING. SOSIAL KOMPETANSE, KOMMUNIKASJON OG SPRÅK SKAL SEES I SAMMENHENG.**
- **VÅRE ARBEIDSMÅTER:**
- GJENNOM ÅRET HAR VI ULIKE **PROSJEKT OG TEMAARBEID.** DET KAN BÅDE VÆRE STORE OG SMÅ PROSJEKT SOM OPPTAR OSS I HVERDAGEN. TEMA ER TILPASSET BARNAS INTERESSER OG UTVIKLINGSNIVÅ.
- VI HAR FASTE TRADISJONER OG MARKERINGER GJENNOM ÅRET. VI FØLGER DE TRADISJONELLE HØGTIDENE I LØPET AV KALENDERÅRET, OG I TILLEGG HAR VI ANDRE AKTIVITETER.
- VI HAR ROM FOR BARNAS EGEN KULTUR OG INTERESSER OG ARBEIDET MED VOKSENROLLEN SOM LEGGER TIL RETTE FOR AT DENNE FÅR UTVIKLE SEG.
- VI HAR FOKUS PÅ **LEK**, OG AT BARNAS LEK ER DEN VIKTIGSTE AKTIVITETEN I BARNEHAGEN. GJENNOM LEKEN LEGGES GRUNNLAGET FOR BARNAS TRIVSEL, LÆRING OG SOSIAL UTVIKLING. VI ARBEIDER FOR AT ALLE BARNA SKAL VÆRE EN DEL AV FELLESSKAPET OG AT DE HAR GODE RELASJONER TIL HVERANDRE.
- VI LEGGER TIL RETTE BÅDE LEK BÅDE UTE OG INNE, OG DE VOKSNE DELTAR I LEKEN DER DET ER NATURLIG OG PÅ BARNAS PREMISSE.
- VI ARBEIDER OGSÅ MYE MED DET **FYSISKE MILJØET**, OG HAR FOKUS PÅ ROMMET SOM DEN 3. PEDAGOG. VI ARBEIDER FOR AT BARNEHAGENS ROM/OMRÅDE TILPASSES BARNAS BEHOV, OG AT ROMMENE/OMRÅDENE SKAL TILBY BARNA MULIGHET FOR LEK OG UTFORSKING.



PROGRESJON

PROGRESJON I BARNEHAGEN INNEBÆRER AT ALLE BARNA SKAL UTVIKLE SEG, LÆRE OG OPPLIVE FREMGANG. ALLE BARN SKAL KUNNE OPPLIVE PROGRESJON I BARNEHAGENS INNHOLD, OG BARNEHAGEN SKAL LEGGE TIL RETTE FOR AT BARN I ALLE ALDERSGRUPPER FÅR VARIERTE LEKE, AKTIVITETS – OG LÆRINGSMULIGHETER. (RAMMEPLAN FOR BARNEHAGER).

I LYKKELITEN BARNEHAGE LEGGER VI VEKT PÅ AT ALLE BARN SKAL UTVIKLE SEG, LÆRE OG OPPLIVE FREMGANG OG MESTRING. HVERT ÅRSKULL HAR BEHOV FOR NOE SPESIelt UT I FRA ALDER OG MODNING. GJENNOM BARNEHAGENS ORGANISERING OG ARBEIDSMÅTE SIKRER VI AT DE ULIKE ALDERSGRUPPENE FÅR ET TILBUD TILPASSET DEM, OG SOM HAR EN NATURLIG PROGRESJON FRA ÅR TIL ÅR. VI SKAL OGSÅ SIKRE HVER ENKELT BARN PROGRESJON OG UTVIKLING UT I FRA EGNE EVNER UAVHENGIG AV ALDER OG GIS MULIGHET TIL SAMSPILL, UTFORDRINGER OG LÆRING PÅ TVERS AV ALDER.

VI GIR BARNA ET TILBUD SOM BYGGER PÅ DERES INTERESSER, ERFARINGER OG KUNNSKAPER SAMTIDIG SOM VI GIR DE NYE UTFORDRINGER OG MULIGHET FOR LÆRING. VI SIKRER OSS PROGRESJON VED AT VI GJØR MATERIELL, BØKER, LEKER OG UTSTYR TILGJENGELIG FOR BARNA. VI GJØR OGSÅ ENDRINGER I DE ULIKE ROMMENE GJENNOM ÅRET OG TILPASSER DET UT I FRA BARNAS INTERESSER, BEHOV OG TEMA SOM AVDELINGENE ARBEIDER MED.

MÅL:

- BARNA FÅR OPPLIVE AKTIVITETER SOM GIR MESTRING, POSITIVE OPPLIVELSER OG LÆRING UT I FRA ALDER OG MODENHET.
- ROM/LEKESONER STIMULERER TIL LÆRING OG UTVIKLING UT I FRA BARNAS ULIKE FORUTSETNINGER.
- **EKSEMPEL PÅ PRAKSIS:** PERSONALET KJENNER GODT TIL BARNAS INTERESSER.
- VI DELER BARNA I GRUPPER
- INNHOLDET I PLANER OG AKTIVITETER GIR MESTRINGSOPPLIVELSER
- DET FYSISKE MILJØET ER I ENDRING GJENNOM ÅRET.

OMSORG, LEK, LÆRING OG DANNING



ET VIKTIG GRUNNLAG FOR ALLSIDIG UTVIKLING ER BARNETS BEHOV FOR OMSORG, LEK, LÆRING OG DANNING. DISSE OMRÅDENE ER DERFOR GRUNNLEGGENDE GJENNOM HELE BARNEHAGEÅRET.

• **OMSORG**

- HER I LYKKELITEN BARNEHAGEN JOBBER VI FOR Å FOKUSERE PÅ HVERT ENKELT BARNES BEHOV OG ØNSKER. BARNA SKAL FÅ MØTE VOKSNE SOM ER TILSTEDE, LYTTENDE OG VISER OMSORG.
- VERDIENE I VOKSENROLLEN LEGGER FØRINGEN FOR HVORDAN PERSONALET SKAL MØTE BARNA, SKAPE GODE RELASJONER OG VÆRE EN TRYGG OMSORGSARENA FOR BARNA.
- OMSORGSFULLE RELASJONER SOM GRUNNLAG FOR TRIVSEL, GLEDE OG MESTRING.

• **LÆRING**

- I BARNEHAGEN FOREGÅR MYE AV LÆRINGEN I DET DAGLIGE SAMSPILLET MELLOM BARN, OG MELLOM BARN OG VOKSNE. BARN LÆRER GJENNOM ALT DE SANSER, OPPLEVER OG ERFARER. LÆRING OPPSTÅR OFTE SPONTANT I HVERDAGSAKTIVITETER OG RUTINESITUASJONER, MEN OGSÅ I FORMELLE SITUASJONER DER VI FOKUSERER PÅ KUNNSKAPSFORMIDLING. DETTE KAN VÆRE TILRETTELAGTE AKTIVITETER SOM SAMLINGSSTUND, SPRÅKGRUPPER, PROSJEKTARBEID/TEMAARBEID OG FØRSKOLEGRUPPER.
- VI ØNSKER AT BARNA SKAL HA MULIGHET TIL Å UTVIKLE FANTASI, UNDRING, NYSGJERRIGHET, KREATIVITET OG LÆRELYST.

LEK

- LEKEN ER DEN VIKTIGSTE AKTIVITETEN FOR BARNA, OG VI ER OPPTATT AV Å IVARETA LEKEN SLIK AT BARNA FÅR BRUKE FANTASIEN SIN, DANNE VENNSKAP OG LÆRE SEG SELV OG ANDRE Å KJENNE.
- PERSONALET SKAL VÆRE DELTAKENDE, STØTTENDE OG INSPIRERE OG OPPMUNTRE BARNA TIL LEK.
- VI JOBBER FOR Å SKAPE LEKEMILJØ ETTER BARNAS NIVÅ OG INTERESSER, OG FOR Å SKAPE EN GOD ARENA FOR BARNES SPRÅKUTVIKLING.

• **DANNING**

- HVERDAGSLIVET I BARNEHAGEN ER EN VIKTIG ARENA FOR BARNES DANNINGSPROSESS GJENNOM OMSORG, LEK OG LÆRING. DET HANDLER OM Å UTVIKLE KUNNSKAP, HOLDNINGER OG VERDIER I DIALOG OG SAMSPILL MED OMGIVELSENE.
- PERSONALET ER BEVISST PÅ SIN EGEN ROLLE HVORDAN VI MØTER OG SNAKKER MED BARNA. VI SKAL VÆRE GENUINT INTERESSERT I DET BARNA FORTELLER BÅDE VERBALT OG KROPPSSPRÅK.

PROGRESJONSPLAN

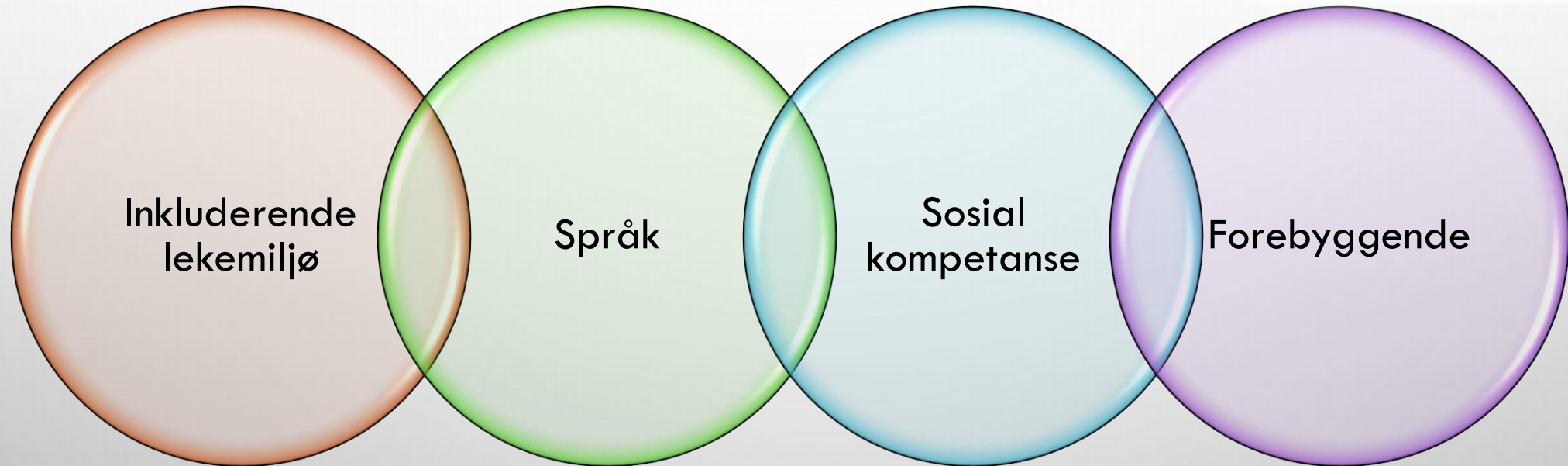
Omsorg	0-3	3-6
<p>Rammeplan sier blant annet at personalet skal møte alle barn med åpenhet, varme og interesse og vise omsorg for hver enkelt barn.</p> <p>Personalet skal bidra til at barna kan utvikle tillit til seg selv og andre.</p>	<ul style="list-style-type: none"> • Gode tilvenningsrutiner. • Skape et godt foreldresamarbeid med dialog, trygghet, tillit og respekt. • Voksne der barna er. • Trygg base • Vi legger stor vekt på å bygge gode relasjoner til alle barn gjennom tilstedeværende voksne, positive bekreftelse, ros, oppmuntring 	<ul style="list-style-type: none"> • Tilstedeværende voksne som ser det enkelte barns behov. • Personalet jobber for å skape gode relasjoner, søker kontakt og gir barna gode bekreftelser i her- og nå situasjoner.
Danning	0-3	3-6
<p>Rammeplanen sier blant annet at barnehagen skal tilrettelegge for meningsfulle opplevelser og støtte barnas identitetsutvikling og positive selvforståelse.</p> <p>Personalet skal synliggjøre og verdsette ulike behov, meninger og perspektiver i felleskapet.</p>	<ul style="list-style-type: none"> • Skape trygge rammer for lek og mestringsopplevelser. • Voksne som rollemodeller for empatisk handlinger. 	<ul style="list-style-type: none"> • Tilrettelegge for selvstendig utvikling gjennom gode leke opplevelser, undring og samtaler. • Samtaler om likheter og ulikheter, lære å ta ulike perspektiv.
Læring	0-3	3-6
<p>Barna skal oppleve et stimulerende miljø som støtter opp om deres lyst til å leke, utforske, lære og mestre.</p> <p>Personalet skal være oppmerksomme på barnas interesser og engasjement og legge til rette for læring i ulike situasjoner og aktiviteter.</p>	<ul style="list-style-type: none"> • Gi variert sanseopplevelser. • Utvide barnas interesser ved å gi de opplevelser og erfaringer. • Første gangs erfaringer. 	<ul style="list-style-type: none"> • Skape nye opplevelser og bygge videre på tidligere kunnskap og erfaringer. • Variere aktiviteter

PROGRESJONSPLAN OMSORG, DANNING, LEK OG LÆRING

Lek	0-3	3-6
<p>Rammeplan for barnehage:</p> <p>Barnehagen skal gi gode vilkår for lek, vennskap og barnas egen kultur. Leken skal være en arena for barnas utvikling og læring, og for sosial og språklig samhandling</p> <p>Personalet skal organisere rom, tid og lekemateriale for å inspirere til ulike typer lek. Fremme et inkluderende miljø der barna kan delta i lek og erfare glede i lek.</p>	<ul style="list-style-type: none"> • Tilstedeværende voksne på gulvet sammen med de små. • Deltakende voksne i ulike leke situasjoner. • Rommet som den 3.pedagog 	<ul style="list-style-type: none"> • Tilstedeværende voksne som både er igangsetter for lek, og har en deltakende rolle ved behov. • Personalet som kan utvide leken, skape nye interesser og trekker seg vekk slik at barna selv får oppleve mestring og deltakelse i lek på egenhånd. • Rommet som den 3. pedagog



VÅRE SATSINGSOMRÅDER



BARNEHAGENS SATSINGSOMRÅDER



SPRÅK

- ER ET AV LYKKELITEN SITT SATSINGSOMRÅDE. MÅLET MED SPRÅKARBEID ER AT ALLE BARN SKAL MØTE ER RIKT OG VARIERT SPRÅKMILJØ I BARNEHAGEN.
- **VI SATSER PÅ SPRÅK FORDI:**
- GODE SPRÅKLIGE FERDIGHETER ER AVGJØRENDE FOR BARNES LIVSMESTRING, BÅDE SOSIALT, KOGNITIVT OG EMOSJONELT.
- **HVA GJØR VI ?**
- VI JOBBER FOR Å SKAPE RIKE OG VARIERTE SPRÅKMILJØ I HVERDAGEN. ET EKSEMPEL PÅ DETTE ER HVORDAN VI ORGANISERER HVERDAGEN, OG HAR FOKUS PÅ DE VOKSNES ROLLE MED Å STARTE SAMTALER, DIALOG OG HVORDAN DE VOKSNE BEKREFTER BARNAS UTTRYKSMÅTER OG SETTER ORD PÅ BARNAS INNTRYKK OG OPPLEVELSER.
- BARNEHAGEHVERDAGEN BYR PÅ MANGE MULIGHETER FOR KOMMUNIKASJON OG BRUK AV SPRÅKLIG FORSTERKNINGER.
- VI BRUKER DAGTAVLE FOR AT BARN SKAL OPPLEVE STRUKTUR OG FORUTSIGBARHET I HVERDAGEN.
- VI BRUKER HVERDAGSSITUASJONENE OG JOBBER SYSTEMATISK FOR Å SKAPE ET SPRÅKSTIMULERENDE MILJØ FOR ALLE BARN BÅDE UTE OG INNE. BARNEGRUPPENE DELES OG ORGANISERES I MINDRE GRUPPER DAGLIG SOM SKAL HA AKTIVITETER, SAMLINGER, LEKEGRUPPER, SPRÅKGRUPPER SOM STIMULERER UTVIKLING AV SPRÅKET.
- I TILLEGG JOBBER VI AKTIV MED Å SKAPE ET GODT SPRÅKMILJØ GJENNOM PROSJEKTER OG TEMAER BARNEHAGEN JOBBER MED.

- VI HAR FOKUS PÅ AT SPRÅKSTIMULERINGEN SKAL OPPLEVES SOM EN NATURLIG DEL AV HVERDAGEN VÅR.
- VI KAN LIKE GJERNE JOBBE MED SPRÅK I UTEMILJØET RUNDT OMKRING BARNEHAGENS NÆROMRÅDE. I OMRÅDENE RUNDT BARNEHAGEN ER DET MANGE STEDER Å UTFORSKE. PÅ BAKKENIVÅ, I BUKSER OG TRÆR. VI GÅR PÅ «SKATTEJAKT» OG UNDRER OSS OVER SPENNENDE TING SOM VI FINNER PÅ VÅR VEI. VED Å SETTE ORD PÅ DET VI SER OG OPPLEVER GIR VI BARN ERFARINGER MED FARGER, BEGREPER, PREPOSISJONER M.M.

• TEMA OG METODER FOR SPRÅKARBEID:

- EVENTYR
- BØKER
- BEGREPER OG UTTRYKK
- UTFORSKER SKATTER VI FINNER I NATU
- FORMINGSAKTIVITET
- ROLLELEK
- DAGLIGE SAMTALER MED BARNET
- SNAKKEPAKKEN
- TEMA ROM
- SPOR I ROMMENE

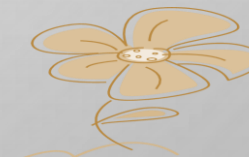


SATSINGSOMRÅDE FORTSETTER.

- **BARNEHAGELOVEN §1**
- **BARNEHAGEN SKAL BIDRA TIL TRIVSEL OG GLEDE I LEK OG LÆRING, OG VÆRE ET UTFORDRENDE OG TRYGT STED FOR FELLESKAP OG VENNSKAP.**
- BARNES LEK OG SAMSPILL MED ANDRE BARN ER VIKTIG FOR DERES SOSIALE UTVIKLING OG LÆRING. SOSIAL KOMPETANSE HANDLER OM Å KUNNE SAMHANDLE POSITIVT MED ANDRE I ULIKE SITUASJONER.
- **SOSIAL KOMPETANSE** ER ET SATSINGSOMRÅDE SOM NATURLIG FALLER INN I DET DAGLIGE ARBEIDET MED BARN. SOSIAL KOMPETANSE ER NØKKELEN TIL TRIVSEL I FELLESKAP I BARNEHAGEN.
- RAMMEPLAN FOR BARNEHAGE SIER AT SOSIAL KOMPETANSE ER EN FORUTSETNING FOR Å FUNGERE GODT SAMMEN MED ANDRE, OG OMFATTER FERDIGHETER OG KUNNSKAPER OG HOLDNINGER SOM UTVIKLES GJENNOM SOSIALT SAMSPILL.
- SOSIAL KOMPETANSE HANDLER OM Å KUNNE KOMMUNISERE OG SAMHANDLE GODT MED ANDRE I ULIKE SITUASJONER. SOSIAL KOMPETANSE BESTÅR AV ET SETT FERDIGHETER SOM NATURLIG INNGÅR I EN HELHET I BARNAS SAMSPILL.
- SELVFØLELSE, EMPATI, PROSOSIAL ADFERD, SELVHEVDELSE OG SELVKONTROLL
- BALANSEN MELLOM DISSE FERDIGHETENE UTGJØR SOSIAL KOMPETANSE. SOSIAL KOMPETANSE MÅ LÆRES PÅ ULIKE ARENA SOM HJEMME, FRITID OG I BARNEHAGEN.
- **HVORFOR JOBBER VI MED SOSIAL KOMPETANSE ?**
- FOREBYGGENDE MOBBING, EKSKLUDERING OG ANDRE FORMER FOR KRENKING.
- BARNES SOSIALE FERDIGHETER KOMMER TIL SYNE I DERES EVNE TIL Å SAMHANDLE MED ANDRE. FOR EKSEMPEL VISE OMSORG, TILPASSE SEG ULIKE LEKESITUASJONER OG TIL Å ETABLERE VENNSKAP.



- **HVA GJØR VI ?**
- ARBEIDET MED SOSIAL KOMPETANSE LIGGER TIL GRUNN FOR ALT VI GJØR, BÅDE I PLANLAGTE OG HER- OG NÅ SITUASJONER.
- DE VOKSNE ER BEVISSTE SINE HANDLINGER OG GODE ROLLEMODELLER. FOR OSS ER DET VIKTIG Å HA EN ANERKJENNENDE HOLDNING OVENFOR HVERANDRE, BARN, FORELDRE OG ANDRE SOM ER INNOM BARNEHAGEN. VI HAR EN TYDELIG OG POSITIV VÆREMÅTE I VÅRT SAMSPILL MED ANDRE.
- FOKUS PÅ DEN AUTORITATIVE VOKSENROLLEN.
- VI HAR ROM FOR AT BARNET SKAL FÅ UTVIKLE SEG I EGET TEMPO, I SAMSPILL OG SAMHANDLING MED ANDRE.
- VI GJENNOMFØRER SOSIAL KOMPETANSESAMLINGER HVOR VI TAR OPP ULIKE KONKRETE TEMAER SOM VI JOBBER SPESIELT MED.
- I ARBEIDET VÅRT BRUKER VI SAMTALEBILDER, VISUELL STØTTE, ROLLESPILL OG ANNET PEDAGOGISK VERKTØY SOM TILPASSET TIL DE ULIKE ALDERSGRUPPENE.
- LEGGER TIL RETTE FOR LEK OG SAMSPILL MED JEVNALDRENDE
- FOKUS PÅ Å SKAPE ET GODT OG INKLUDERENDE SOSIALT MILJØ.
- **VERKTØY I ARBEID MED SOSIAL KOMPETANSE:**
- SALABY
- VENNEBØKENE KANIN OG PINNSVIN
- LIVET & SÅNN



PSYKOSOSIALT BARNEHAGEMILJØ



Barns trivsel – voksnes ansvar!

- LOV OM BARNEHAGE
- **§42 LOV OM PLIKT TIL Å SIKRE AT BARNEHAGEBARNA HAR ET TRYGT OG GODT PSYKOSOSIALT BARNEHAGEMILJØ.**
- I 2021 FIKK VI ET NYTT REGELVERK FOR BARNEHAGEMILJØ. BARNEHAGEN SKAL SØRGE FOR AT BARNA HAR DET TRYGT OG GODT.
- ALLE SOM JOBBER I BARNEHAGEN SKAL FØLGE MED PÅ AT BARNA HAR DET BRA, OG VI HAR EN PLIKT TIL GRIPE INNE HVIS ET BARN UTSETTES FOR KRENKELSER. DETTE KAN VÆRE UTESTENING FRA LEK, PLAGING, MOBBING, VOLD ELLER DISKRIMINERING.
- **MOBBING I BARNEHAGEN**
- LYKKELITEN BARNEHAGE SKAL VÆRE ET TRYGT MILJØ FOR BARNA. BARNEHAGEMILJØET SKAL STØTTE OPP OM BARNES TRIVSEL OG GI DEM LYST TIL Å LEKE, UTFORSKE, LÆRE OG MESTRE. ALLE BARNA SKAL OPPLIVE Å BLI SETT OG KUNNE DELTA I LEK. BARNETS FYSISKE OG PSYKISKE HELSE SKAL FREMMES.
- MOBBING SKAL FOREBYGGES OG DISKRIMINERING AV BARNA SKAL IKKE FOREKOMME.
- BARNEHAGEN SKAL JOBBE AKTIVT MOT MOBBING, OG HAR NULLTOLERANSE SOM GRUNNLAG FOR DETTE ARBEIDET.
- **I LYKKELITEN JOBBER VI FOREBYGGENDE GJENNOM Å HA:**
- AKTIV SATSING PÅ TRYGGHET, OMSORG OG SOSIAL KOMPETANSE.
- FOKUS PÅ LEIK OG VENNSKAP.
- HOLDNINGSSKAPENDE ARBEID I PERSONALGRUPPEN.
- AKTIVT SAMARBEID HJEM/BARNEHAGE.
- ANERKJENNENDE OG TILSTEDEVÆRENDE VOKSNE.
- AKTIVE VOKSNE SOM GRIPER INN NÅR DET ER NØDVENDIG.
- VIKTIGE TEMA Å JOBBE MED I BARNEGRUPPEN GJENNOM HELE ÅRET: RESPEKT, TOLERANSE, ULIKHET, EMPATI.
- VI HAR ULIKE TILTAK FOR Å SKAPE ET GODT OG INKLUDERENDE BARNEHAGEMILJØ.
- VI LEGGER VEKT PÅ SAMHOLD OG FELLESSKAP. VI SYNGER, LESER, SNAKKER OM VENNSKAP OG LEK, VI BRUKER ULIKE PEDAGOGISKE VERKTØY.

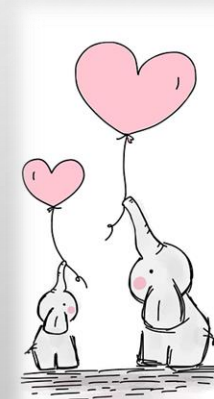


HVORDAN KAN FORELDRE SKAPE VENNSKAP OG MOTVIRKE MOBBING I BARNEHAGEN?

- HILS PÅ OG PRAT MED DE ANDRE FORELDRENE. NÅR DU KJENNER FORELDRENE TIL DE ANDRE BARNA I BARNEHAGEN ER DET LETTERE Å INVITERE MED BARNA DERES HJEM.
- STØTT OPP UNDER BARNAS VENNSKAP. VIS AT DU LIKER BARNETS VENNER, PRAT MED DEM OG INVITER DEM MED PÅ AKTIVITETER.
- VÆR EN ROLLEMODELL. SNAKK FORDELAKTIG OG POSITIVT OM DE ANDRE I BARNEHAGEN. VÆR BEVISST AT OPPFØRINGER TIL BARNET SKAL GJENSPEILES I DIN PRAKSIS.
- SNAKK HYGGELIG HJEMME. HVORDAN VI SNAKKER OM ANDRE HJEMME ER MED PÅ Å FORME BARNAS OPPFATNING OM HVA SOM ER GREIT OG IKKE GREIT. IKKE SNAKK NEGATIVT OM ANDRE BARN, FORELDRE ELLER BARNEHAGE. BEKYMNINGER BØR TAS OPP DIREKTE MED BARNEHAGE ELLER FORELDREPRESENTANT.
- FØLG EN INKLUDERENDE BURS DAGSPOLITIKK. INVITER HEILE GRUPPER, FOR EKSEMPEL HELE AVDELINGEN, ALLE FØDT I SAMME ÅR, ALLE JENTENE ELLER ALLE GUTTENE. DET Å BLI HOLDT UTENFOR ER EN AV DE VANLIGSTE FORMENE FOR MOBBING. SNAKK MED BARNA OM HVORFOR DET ER VIKTIG Å INKLUDERE FLERE ENN BARE DE BARNA DE LEKER MEST MED.



- TREN BARNET I Å SNAKKE OM FØLELSER OG OM HVORDAN DET OPPLEVES Å BLI HOLDT UTENFOR OG FORSKJELLSBEHANDLET. OPPMUNTRE BARNET TIL Å DELE OG Å VÆRE RAUS.
- OPPMUNTRE BARNET TIL Å VENTE PÅ TUR, GI OG FÅ, OG BYTTE PÅ Å BESTEMME I LEKEN. LÆR BARNET GOD KONFLIKTLØSNING.
- HJELP BARNA Å VÆRE MODIGE. Å STÅ IMOT UTESTENGELSE KREVER MOT, TRYGGHET OG IKKE MINST ØVELSE. LÆR BARNA Å SI FRA TIL EN VOKSEN NÅR VONDE TING SKJER.



PRAKTISKE OPPLYSNINGER

Studiedager - / planleggingsdager 23-24

- 18. august 2023
- 20. September
- 22. Desember 2023
- 10.mai 2023
- Den siste vil bli i løpet av året, og varsel om dette kommer i god tid.



DUGNADER

DET KAN VED BEHOV BLI ARRANGERT DUGNADER I BARNEHAGEN.

DET ER 4 TIMER PR ÅR FOR 100 % PLASS. SE BARNEHAGENS VEDTEKTER FOR MER INFORMASJON.

FERIE

LYKKELITEN BARNEHAGE ER ÅPEN HELE ÅRET. FORELDRENE BETALER FOR 11 MÅNEDER OG BARNET MÅ AVVIKLE 4 UKERS FERIE I LØPET AV ÅRET. 3 AV DISSE UKENE SKAL TAS SAMMENHENGENDE. SPESIELLE BEHOV MÅ SØKES OM TIL STYRER. BARN SOM SKAL BEGYNNE PÅ SKOLEN ELLER SIER OPP Plassen FRA NYTT BARNEHAGEÅR SKAL AVVIKLE ALL FERIE INNEN 1. AUGUST.



Kontaktinformasjon

Styrer: Theresa Skodje Olsen

Tlf. kontor: 71 39 55 81

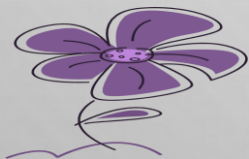
Mobil avdelinger: 46 51 73 25

Mail kontor: lykkeliten@ludens.no

Hjemmeside: <http://ludens.no/index.html>

Dagsrytme	
07.00	Barnehagen åpner
08.30	Frokost
09.00	Kjernetid starter
11.15	Lunsj
12.00	Sovetid og uteleik
14.00	Kjernetid slutt
14.00	Fruktmåltid
	Leik ute eller inne
16.45	Barnehagen stenger

Dagsrytmen vil variere litt alt etter som hvilke aktiviteter som er planlagt og barnas behov.



Kjernetid

Aktiviteter som prosjektarbeid, turer, samling, lekegrupper og førskolegruppe starter klokken **9.00**. Det er derfor en fordel at barna er levert til dette tidspunktet. Si fra om dere trenger å levere barna senere en dag.

Mat i barnehagen

Barna får alle måltider i barnehagen som består av frokost, lunsj og frukt. En dag i uka har vi varmt måltid. Vi serverer variert pålegg og grønnsaker til brødmaten. Vi supplerer ellers med frukt, knekkebrød, yoghurt, grøt og frokostblandinger for å få variasjon. De fleste feiringer og markeringer gjennomføres uten servering av søt og fet mat og drikke. Foreldrene til barn med allergier / spesielle behov i kosten får tilpasset dette og er i tett dialog med personalet.

Barnehagen skal bidra til at barna tilegner seg gode vaner når det gjelder kosthold. Vi følger derfor nasjonale retningslinjer for mat og måltider i barnehagen.

<https://www.helsedirektoratet.no/retningslinjer/mat-og-maltider-i-barnehagen>



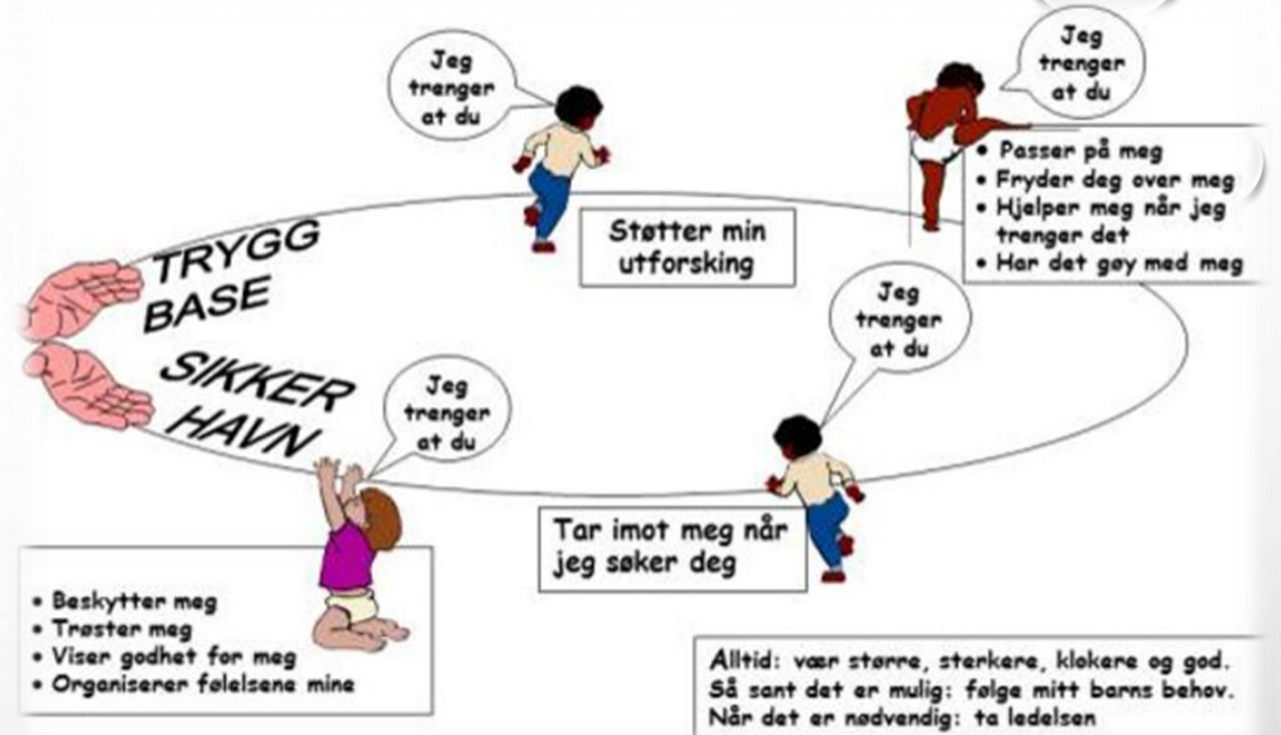
FORELDREPORTALEN OG OPPTAK AV NYE BARN

- **NYE BARN I BARNEHAGEN BLIR TATT OPP GJENNOM SAMORDNET OPPTAK FOR ALLE PRIVATE OG KOMMUNALE BARNEHAGER I ÅLESUND.**

ALLE SØKNADER KNYTTET TIL BARNEHAGE, SKOLE OG SFO SKAL FORETAS PÅ OPPVEKSTPORTALEN. DET VIL SI AT VED ØNSKE OM ENDRING AV Plass-STØRRELSE, PERMISJONER OG OPPSIGELSER ER DET OGSÅ HER SØKNADEN SENDES INN.

SØKNADSRISTEN TIL HØSTENS LEDIGE PlassER ER 1. MARS OG PLEIER Å VÆRE KLART VED PÅSKETIDER. BARN SOM FÅR TILDELT Plass, BEHOLDER DENNE TIL SKOLESTART. DET ER MULIG Å SØKE HELE BARNEHAGEÅRET, FOR Å STÅ PÅ VENTELISTE TIL NESTE OPPTAK I EN LEDIG Plass. SØSKEN AV BARN I BARNEHAGEN PRIORITERES SÅ LANGT DET ER MULIG VED OPPTAK, ELLERS SKJER OPPTAKET ETTER BARNEHAGENS VEDTEKTER.





NÅR ET BARN BEGYNNER I BARNEHAGEN STARTER EN NY OG VIKTIG PERIODE FOR HELE FAMILIEN. DE FØRSTE DAGENE, OG MØTET MED PERSONER OG RUTINER LEGGER GRUNNLAGET FOR TILLITEN MELLOM FAMILIEN OG BARNEHAGENS PERSONALE. MÅLET FOR TILVENNINGEN ER FØRST OG FREMST AT BARNET OG BARNETS FORESATTE SKAL OPPARBEIDE NOK TILLIT OG TRYGGHET TIL BARNEHAGEN TIL AT DET OPPLEVES GREIT Å SKILLES FOR EN STUND.

ALLE NYE FAMILIER VIL FÅ UTDILT EGET SKRIV OM TILVENNING I FORKANT AV BARNEHAGESTART MED RETNINGSLINJER FOR HVORDAN DENNE PERIODEN SKAL BLI BEST MULIG FOR BARN OG FORELDRE.

VI ARBEIDER UT FRA PRINSIPPENE I TRYGGHETSSIRKELEN UNDER TILVENNINGEN.

TILVENNING I BARNEHAGEN

BARNEHAGEN SKAL I SAMARBEID MED FORELDRE LEGGE TIL RETTE FOR AT BARNET FÅR EN TRYGG OG GOD START I BARNEHAGEN. (RAMMEPLAN FOR BARNEHAGE, KAP 6.)

OVERGANGER



OVERGANG BARNEHAGE – SKOLE

ÅLESUND KOMMUNE HAR UTARBEIDET EN EGEN PROSEDYRE FOR OVERGANGEN MELLOM BARNEHAGE OG SKOLE. DETTE FOR Å SIKRE HELHET OG SAMMENHENG MELLOM BARNEHAGE OG SKOLE, SLIK AT BARNA MØTER GODT FORBEREDT OG TRYGGE TIL SKOLESTART. BARNEHAGEN SAMARBEIDER OGSÅ MED DE ULIKE SKOLENE, OG BARNA FÅR TILBUD OM Å BESØKE DEN AKTUELLE SKOLEFRITIDSORDNINGEN DE SKAL GÅ PÅ. BARNEHAGEN, FORELDRENE OG SKOLEN HAR HVER SIN ROLLE I OVERGANGEN. LES MER PÅ:

[HTTPS://ALESUND.KOMMUNE.NO/BARNEHAGE-OG-SKOLE/BARNEHAGE/OVERGANG-FRA-BARNEHAGE-TIL-SKOLE-OG-SFO/](https://alesund.kommune.no/barnehage-og-skole/barnehage/overgang-fra-barnehage-til-skole-og-sfo/)

VI I BARNEHAGEN VIL BLANT ANNET TA OPP TEMAET PÅ FORELDREMØTER/ FORELDRESAMTALER. VI HAR OGSÅ OVERGANGSMØTER OG UTVEKSLER INFORMASJON MED SKOLEN I FORHOLD TIL BARN MED SÆRSKILTE BEHOV ELLER NÅR FORELDRENE MÅTTE ØNSKE VÅR STØTTE I OVERGANGEN TIL SKOLEN. ALL UTVEKSLING AV OPPLYSNINGER OM BARNET MELLOM BARNEHAGE OG SKOLE SKAL PÅ FORHÅND GODKJENNES AV FORELDRE.

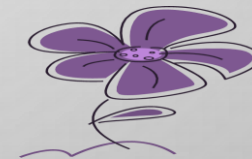
OVERGANGER INNAD I BARNEHAGEN

NÅR BARNA SKAL SKIFTE AVDELING BRUKER VI TID FØR SOMMEREN TIL Å VÆRE PÅ BESØK PÅ DEN AVDELINGEN DE SKAL SKIFTE TIL. PERSONALET HAR OGSÅ ET TETT SAMARBEID OG UTVEKSLER ERFAINGER FOR Å HJELPE BARNET BEST MULIG I OVERGANGEN. DEN FØRSTE TIDEN PÅ NY AVDELING BRUKER VI TIL Å BLI ORDENTLIG KJENT MED HVERANDRE, LÆRE NYE RUTINER OG PÅ Å UTVIKLE FLERE OG NYE VENNSKAP.



KJØREREGLER FOR EN GOD LEVERING

- VIS EN POSITIV HOLDNING GJENNOM KROPP OG STEMME NÅR DU SOM FORESATT SKAL LEVERE. VIS AT DU ER TRYGG PÅ AT BARNEHAGEN ER EN GOD OG POSITIV Plass Å VÆRE FOR BARNET, DETTE SMITTER OVER PÅ BARNET.
- DET ER VIKTIG Å TA TYDELIG FARVEL (EKS VINKE, GI KLEM OG LIGNENDE), DETTE SKAPER TRYGGHET VED AT BARNA SKJØNNER AT MOR/FAR GÅR FRA BARNEHAGEN, MEN OGSÅ AT DE KOMMER TILBAKE.
- NOEN GANGER VIL AVSKJEDEN VÆRE TUNG, OG BARNET KAN GRÅTE. DET ER VIKTIG Å SETTE GRENSER OG VÆRE TYDELIG SOM VOKSEN. VIL DU AT PERSONALET SKAL HOLDE BARNET SELV OM DET GRÅTER OG VIL TIL MAMMA/PAPPA? SNAKK MED PERSONALET OM DETTE. GI UTRYKK FOR HVA DU ØNSKER. PERSONALET HAR LANG TRENING I Å TAKLE SLIKE SITUASJONER.
- RING OSS GJERNE! DERSOM AVSKJEDEN HAR VÆRT VANSKELIG OG DU LURER PÅ HVORDAN BARNET HAR DET, RING OG HØR HVORDAN DET GÅR. SOM OFTEST STOPPER GRÅTEN FORTERE ENN EN SKULLE TRO. VI SENDER OGSÅ GJERNE EN LITEN OPPDATERING PÅ SMS ETTER EN STUND ☺.
- ER PERSONALET OPPTATT ET ANNET STED NÅR DERE KOMMER, SI IFRA AT DERE ER KOMMET. KOMMER DERE UNDER MÅLTID, FØLG BARNET INN TIL BORDET. DEN ANSATTE SKAL HA GOD KONTAKT MED BARNET NÅR FORELDRENE TAR FARVEL.



FORVENTNINGER TIL FORELDRE



- HOLDER SEG OPPDATERT PÅ PLANER OG INFORMASJON I EBARNEHAGE
- RESPEKTERER BARNEHAGENS ÅPNINGSTID OG KJERNETID
- HOLDER BARNET HJEMME VED SYKDOM, OG GIR BESKJED VED SYKDOM ELLER FRI
- DELTA PÅ FORELDREMØTER, FORELDRESAMTALER OG ANDRE ARRANGEMENT
- GIR OSS TILBAKEMELDINGER OG SPØR NÅR DU LURER PÅ NOE
- ØNSKER Å SAMARBEIDE OM BARNETS TRIVSEL OG UTVIKLING
- SJEKKER YTTERTØYET PÅ VÅTE DAGER OG PASSER PÅ AT DET ER TØRT OG PÅ Plass IGJEN NESTE DAG
- HOLDER GARDEROBEPLASSEN RYDDIG OG HAR NOK TØY TIL BARNET DER
- MERKER KLÆR OG UTSTYR MED NAVN
- INFORMERER OM HENDELSER PÅ HJEMMEBANE SOM KAN VIRKE INN PÅ BARNET
- SKJERMER BARNET NÅR SENSITIVE HENDELSER ELLER INFORMASJON MÅ TAS OPP
- LUKKER DØRER OG PORTER
- IKKE LAR BILEN STÅ PÅ TOMGANG
- SMØRER BARNET MED SOLKREM FØR DET KOMMER I BARNEHAGEN

KOMMUNIKASJON HJEM - BARNEHAGE

VI BRUKER EBARNEHAGE FOR SKRIFTLIG KOMMUNIKASJON MED FORESATTE. FORESATTE FÅR DER TILGANG TIL EN FLOTT NETTSIDE HVOR DE FÅR ET UNIKT INNBLIKK I BARNAS HVERDAG. FUNGERER LIKE BRA PÅ MOBIL, PC OG NETTBRETT. LAG TIL EN SNARVEI PÅ STARTSKJERMEN PÅ MOBILEN DIN, SÅ HAR DU ALLTID RASK TILGANG TIL EBARNEHAGE. INFORMASJON OM PÅLOGGING BLIR GITT VED OPPSTART.

VI BRUKER EBARNEHAGE TIL:

- ALL SKRIFTLIG KOMMUNIKASJON MED FORESATTE.
- INTERNMELDINGER DIREKTE TIL ALLE FORESATTE ELLER ENKELTVIS.
- DOKUMENTDELING MED FORESATTE (MÅNEDSPANER, MÅNEDSBREV OG DIVERSE DOKUMENTER)
- BILDE – OG VIDEODELING MED FORESATTE
- LOGG OVER DAGEN OG UKEPLAN.
- TIL VÅRT HMS ARBEID: TELLELISTER, SOVELISTER, STELLELISTER, SJEKKLISTER, ALLERGIER, HENTELISTER, OPPMØTE, BEREDSKAP.
- FERIE – OG FRAVÆRSREGISTRERING.
- REFERAT FRA MØTER / FORELDRESAMTALER BLIR LAGT I BARNAS MAPPER SLIK AT FORESATTE HAR TILGANG.
- STYRER SENDER ALL INFORMASJON PÅ MAIL GJENNOM EBHG, DET ER DERFOR VIKTIG AT ALLE HOLDER MAILADRESSER OPPDATERT HER, OG SJEKKER MAIL.

FORESATTE OG BRUK AV EBARNEHAGE:

- FORESATTE MÅ VÆRE AKTIVE PÅ EBARNEHAGE OG SJEKKE NY INFORMASJON.
- FORESATTE HAR ANSVAR FOR Å HOLDE EGNE KONTAKTOPPLYSNINGER OPPDATERT HER OG Å LEGGE INN FERIE OG FRAVÆR PÅ EGET BARN.
- MELDER SYKDOM HER.
- FORESATTE LEGGER INN BESKJEDER TIL PERSONALET HER. (EKSEMPEL: MIA KOMMER SENERE I DAG, TIME HELSESTASJON KL 10)
- SMÅBARNFORELDRE FÅR HER INFORMASJON OM EGET BARNAS SOVETID HVER DAG.

INFORMASJON I GARDEROBEN

EBARNEHAGE ER VÅR KOMMUNIKASJONSKANAL. I GARDEROBEN VIL DERE DERFOR KUN FINNE PÅMELDINGSLISTER TIL ULIKE ARRANGEMENT SOM FORELDREKAFFE, DUGNADER OG FORELDRESAMTALER. DERE VIL FÅ VARSEL GJENNOM EBARNEHAGE OM AT DE HENGER DER. NÅR FRISTEN FOR PÅMELDING ER UTE BLIR LISTENE TATT NED.

DET ER DITT ANSVAR SOM FORESATT Å HOLDE DEG OPPDATERT I EBARNEHAGE PÅ HVA SOM SKJER I BARNEHAGEN SLIK AT DITT BARN FÅR EN BEST MULIG DAG. VI HAR GJORT DET ENKELT MED Å SAMLE ALL INFORMASJON PÅ ETT STED.



FORELDRESAMARBEID



SAMARBEIDET MELLOM HJEMMET OG BARNEHAGEN SKAL ALLTID HA BARNETS BESTE SOM MÅL. FORELDRE OG BARNEHAGENS PERSONALE HAR ET FELLES ANSVAR FOR BARNETS TRIVSEL OG UTVIKLING. (RAMMEPLAN FOR BARNEHAGE, KAP 5).

GRUNNLAGET FOR Å BLI GODT KJENT MED BARNA OG FÅ TIL ET GODE RELASJONER MELLOM VOKSNE OG BARN I BARNEHAGEN, ER ET NÆRT SAMARBEID MELLOM BARNEHAGE OG HJEM. FORELDRENE SKAL KUNNE VÆRE TRYGGE PÅ AT AKKURAT DERES BARN BLIR SETT OG HAR DET GODT I BARNEHAGEN. BARNEHAGEN LYTTET TIL FORELDRENES FORVENTNINGER OG ØNSKER, OG FORELDRENE LYTTET TIL BARNEHAGENS INNSPILL FOR Å KUNNE SKAPE EN FELLES FORSTÅELSE OG GÅ I SAMME RETNING. BARNA VIL DA OPPLEVE TRYGGHET OG FORUTSIGBARHET I HVERDAGEN. GJENNOM ET GODT FORELDRESAMARBEID KAN BARNEHAGEN TA HENSYN TIL BARNA I FORHOLD TIL DERES HJEMMEMILJØ, OG FORELDRENE I FORHOLD TIL MILJØET I BARNEHAGEN. VI ØNSKER AT FORELDRENE SKAL FØLE AT DE KAN KOMME MED BÅDE RIS OG ROS TIL OSS I BARNEHAGEN, OG AT DE FØLER TILHØRIGHET TIL BARNEHAGEN.



ARBEIDSMÅTER FOR ET GODT SAMARBEID: GOD DIALOG I DEN DAGLIGE KONTAKTEN I BRINGE- OG HENTESITUASJONER. GJENNOM Å VÆRE TILGJENGELIGE OG GI GOD TILBAKEMELDING. ER DET TING SOM IKKE KAN TAS OPP I GARDEROBEN, BE OM EN SAMTALE MED PEDAGOGISK LEDER.

FORELDRESAMTALER, FORELDREMØTER, SAMMENKOMSTER FOR FORELDRE OG BARN I BARNEHAGEN, OPPFORDRER FORELDRE/FORESATTE TIL Å KOMME MED FORSLAG, IDEER OG SYNSPUNKT, SYNLIGGJØRE VÅRT PEDAGOGISKE ARBEID, BRUKER EBARNEHAGE AKTIVT OG VI EVALUERER FORELDRESAMARBEIDET UNDERVEIS I ÅRET.

Foreldresamtale

Foreldresamtalen er en samtale mellom pedagog og foreldre. Samtalen er fortrolig og personalet har taushetsplikt. Formålet med samtalen er å gi informasjon om barnet fra barnehagen og å få informasjon om barnet fra foreldrene. Hvordan har barnet det i barnehagen? Hvordan kan vi gjøre dagen bedre for ditt/deres barn? Observasjonsmaterieill:

Bruker vi til å kartlegge barnas utvikling og som bakgrunn for foreldresamtaler. Vi må også fylle ut observasjonsskjema ved eventuell kontakt med PPT. Foreldrene må godkjenne bruken av disse.

Foreldreråd og samarbeidsutvalg

For å sikre samarbeidet med barna sitt hjem skal hver barnehage ha et foreldreråd og et samarbeidsutvalg. Foreldrerådet består av alle foreldre til barna i barnehagen. Samarbeidsutvalget består av to valgte foreldrerepresentanter, to representanter fra eier og to representanter fra de ansatte. Styrer har møte-, tale-, og forslagsrett i samarbeidsutvalget.



LOVGRUNNLAG OG PLANER

DET ER UTARBEIDET EGNE VEDTEKTER FOR LYKKELITEN BARNEHAGE. BARNEHAGEN DRIVES I SAMSVAR MED "LOV OM BARNEHAGER" MED GJELDENE FORSKRIFTER OG ETTER "RAMMEPLAN FOR BARNEHAGENS INNHOLD OG OPPGAVER".

ALLE BARNEHAGER SKAL BYGGE SIN VIRKSOMHET PÅ VERDIGRUNNLAGET OG INNHOLDET SOM ER FASTSATT I BARNEHAGELOVEN , RAMMEPLANEN OG I INTERNASJONALE KONVENSJONER SOM NORGE HAR SLUTTET SEG TIL, SLIK SOM FNS BARNEKONVENSJON.

BARNEHAGELOVEN FASTSETTER HVA SOM ER BARNEHAGENS SAMFUNNSMANDAT OG HVILKET VERDIGRUNNLAG BARNEHAGEN SKAL BYGGE PÅ:

- **LOV OM BARNEHAGER FINNER EN PÅ:**
- [HTTP://LOVDATA.NO/ALL/HL-20050617-064.HTML](http://lovdata.no/all/HL-20050617-064.html)
- **RAMMEPLAN FOR BARNEHAGER FINNER EN PÅ:**
- [HTTPS://WWW.UDIR.NO/LARING-OG-TRIVSEL/RAMMEPLAN/](https://www.udir.no/laring-og-trivsel/rammeplan/)



Vårt motto:
Lek og glede i trygge rammer.

Våre satsingsområder:
Språk
Inkluderende lekemiljø
Sosial kompetanse

Barnehagens samfunnsmandat:
Barnehagen skal i samarbeid og forståelse med hjemmet ivareta barnas behov for omsorg og lek, fremme læring og danning som grunnlag for allsidig utvikling.

Barnehagens innhold:
Barnehagen skal anerkjenne og ivareta barndommens egenverdi, og bidra til at alle barn får en god barndom preget av trivsel, vennskap og lek.
Barnehagen skal fremme Kommunikasjon og språk.
Barnehagen skal ivareta barns rett til medvirkning.

Fagområder:
Kommunikasjon, språk og tekst.
Kropp, bevegelse, mat og helse
Kunst, kultur og kreativitet.
Natur, miljø og teknologi.
Antall, rom og form.
Etikk, religion og filosofi.
Nærmiljø og samfunn..

Verdigrunnlag:
Demokrati.
Mangfold og gjensidig respekt.
Likestilling og likeverd.
Bærekraftig utvikling.
Livsmestring og helse.

BARNES MEDVIRKNING

- Barn har rett til å gi uttrykk for sitt syn på barnehagens daglige virksomhet.
- Alle barn skal få erfare å få innflytelse på det som skjer i barnehagen.
- Barnets synspunkter skal vektlegges i samsvar med barnets alder og modenhet.

MÅL: VI SKAL ARBEIDE FOR AT BARNA SKAL MEDVIRKE I EN MENINGSFYLT HVERDAG.

BARNA HAR RETT TIL Å VÆRE MED OG BESTEMME, MEN IKKE ALLTID FÅ DET SOM EN VIL. VI MÅ TA ANSVARET NÅR BARNET IKKE HAR ERFARING TIL Å TA ELLER FORSTÅ KONSEKVENSENE.

- VI MÅ VÆRE GODE OBSERVATØRER, VÆRE TILSTEDE DER BARN ER OG SE BARNAS BEHOV.
- VI MÅ VÆRE GODE LYTTERE, VIRKELIG HØRE ETTER; DET BARN SIER TIL HVERANDRE OG DET BARN SIER TIL OSS VOKSNE. VISE INTERESSE.
- VI MÅ VÆRE GODE PÅ SPRÅK. KUNNE FORSTÅ BÅDE BARNETS VERBALE OG NON-VERBALE SPRÅK (TONEFALL, KROPPSSPRÅK).
- VI MÅ SE BARNES UTTRYKK. ER DET TRØTT, GLAD, VIL LEKE OG LIGNENDE.
- VI MÅ TILRETTELEGGE FOR AT DER ER TID OG ROM FOR Å LYTTE OG SAMTALE.
- VI MÅ MOTIVERE BARN TIL Å PÅVIRKE SIN HVERDAG I BARNEHAGEN.
- VI MÅ VÆRE TYDELIGE OG ANSVARSFULLE VOKSNE SOM TAR HENSYN TIL HELE BARNEGRUPPEN.
- VI MÅ DELTA I BARNAS LEIK.
- VI MÅ BRUKE DOKUMENTASJONEN FOR Å REFLEKTERE I LAG MED BARNA.
- VI MÅ KUNNE ENDRE PLANER UT IFRA BARNAS INTERESSER, FOR EKSEMPEL VENDE MED PLANLAGTE AKTIVITETER HVIS DET ER ANDRE TING SOM FUNGERER BRA ELLER FANGER BARNAS INTERESSE.



Dette gjøres ved at barna

- Får være en del av et inkluderende fellesskap der alle får anledning til å ytre seg, bli hørt og delta.
- Jevnlige får mulighet til aktiv deltakelse i planlegging og vurdering av barnehagens virksomhet.
- Får delta i beslutningsprosesser og utvikling av felles innhold.
- Får støtte i å uttrykke sine synspunkter.
- Må få erfaringer i å leve seg inn i andres situasjon og til å ta hensyn til andre.
- Åpent kan vise følelser og hva de har behov for i et trygt og anerkjennende miljø.
- I rommet får mulighet til å velge mellom ulike aktiviteter og lekemateriell.
- I rommet skal få mulighet til aktiv lek, stille lek, avslapning, kos og omsorg.
- Gis rom for sitt uttrykk og sin lek. (Eks. tumlelek,²⁰ imitasjon, rollelek)

PEDAGOGISK DOKUMENTASJON

DOKUMENTASJON AV DET PEDAGOGISKE ARBEIDET SKAL INNGÅ I BARNEHAGENS ARBEID MED Å PLANLEGGE, VURDERE OG UTVIKLE DEN PEDAGOGISKE VIRKSOMHETEN. VURDERINGER OM BARNEGRUPPEN OG ENKELTBARN TRIVSEL OG UTVIKLING SKAL DOKUMENTERES NÅR DET ER NØDVENDIG FOR Å GI BARNA ET TILRETTELAGT TILBUD . (RAMMEPLAN FOR BARNEHAGE)

HVA ER PEDAGOGISK DOKUMENTASJON?

«PEDAGOGISK DOKUMENTASJON ER Å GJØRE PEDAGOGISK ARBEID SYNLIG OG ÅPENT FOR TOLKNING, DIALOG, DISKUSJON OG INNSIKT. DOKUMENTASJON AV BARNEHAGENS PRAKSIS BLIR TIL PEDAGOGISK DOKUMENTASJON NÅR PERSONALET OG BARNA REFLEKTERER OVER OG DISKUTERER DEN».

«DET DOKUMENTERES IKKE FOR Å VISE HVA PERSONALET ELLER BARNA HAR GJORT, MEN FOR Å SKAPE ET SPRINGBRETT FOR HVA SOM KAN KOMME TIL Å SKJE».

UTDANNINGSDIREKTORATET (2017) PEDAGOGISK DOKUMENTASJON I BARNEHAGEN. HENTET FRA [HTTPS://WWW.UDIR.NO/KVALITET-OG-KOMPETANSE/KVALITET-I-BARNEHAGEN/VERKTOY-FOR-KVALITETSARBEID/PEDAGOGISK-DOKUMENTASJON/](https://www.udir.no/kvalitet-og-kompetanse/kvalitet-i-barnehagen/verktoy-for-kvalitetsarbeid/pedagogisk-dokumentasjon/)

- PEDAGOGISK DOKUMENTASJON ER ET PROSESSORIENTERT ARBEID SOM BESTÅR AV ULIKE DELER: OBSERVASJON – DOKUMENTASJON – REFLEKSJON – TOLKNING/VALG - DELING

FØRER TIL NYE TANKER/ HANDLINGSMØNSTRE

*Barnas spor viser vei,
dokumentasjonen er et
kart som viser hvor
barna har gått.*



HVORFOR DOKUMENTERER VI?

- GJENNOM REFLEKSJON OVER DOKUMENTASJONEN KAN VI BLI BEVISST VÅRE HOLDNINGER OG VERDIER OG DERETTER TA BEVISSTE HOLDNINGS- OG VERDIVALG FOR Å VIDEREUTVIKLE VÅR PEDAGOGIKK.
- DOKUMENTASJONEN GIR ET UTGANGSPUNKT FOR REFLEKSJONER OG SAMTALER MED BARNA.
- FOR Å KUNNE BESKRIVE, FORSTÅ, OG VISE DET SOM FOREGÅR MED OG BLANT BARNA I BARNEHAGEN.
- FOR Å KUNNE SE, FORMULERE OG REFLEKTERE OVER BARNES LÆRING OG UTVIKLING.
- DOKUMENTASJONEN VIL SPEILE PRAKSISEN OG SKAL UTVIKLE DET PEDAGOGISKE ARBEIDET. DOKUMENTASJON ER NØKKELEN TIL FORANDRING. OG EN FÅR TENKT IGJENNOM SIN EGEN PRAKSIS I FORHOLD TIL BARN, LÆRING, KUNNSKAP OG VOKSENROLLEN.
- DOKUMENTASJONEN VIL UTVIKLE PROSJEKTARBEID UNDERVEIS. HVA ER BARNA OPPTATT AV / HVORDAN OPPFATTER BARNA DET SOM ER TEMA?
- DOKUMENTASJONEN KAN GI FORELDRE OG ANDRE INFORMASJON OM HVA BARN OPPLEVER, LÆRER, TENKER OG GJØR I BARNEHAGEN, DEN SYNLIGGJØR DET PEDAGOGISKE ARBEIDET.
- FOR AT BARNA SKAL KUNNE GJENKALLE OPPLEVELSER.
- DOKUMENTASJONEN SKAL HA EN MENING FOR DE SOM VAR MED.



"GJENNOM PEDAGOGISK DOKUMENTASJON HAR VI MULIGHET TIL Å SE BARNET PÅ NYTT - OM OG OM IGJEN - OG VI GJØR OSS SYNLIGE FOR OSS SELV»."

DOKUMENTASJON



- **HVORDAN DOKUMENTERER VI ?**
- VI BRUKER PERSONALMØTER, AVDELINGSMØTER OG PLANLEGGINGSDAGER TIL REFLEKSJON OG DIALOG OMKRING ULIKE TEMA.
- REFLEKSJON OVER PRAKSISFORTELLINGER
- REFLEKSJON RUNDT PÅSTANDER.
- VI SAMTALER MED BARNA RUNDT ULIKE TEMA/OPPLEGG VI HAR I BARNEHAGEN.
- GJENNOM FORELDRESAMTALER OG DAGLIG KONTAKT MED FORELDRE SYNLIGGJØR VI HVA BARNA OPPLEVER I BARNEHAGEN.
- GJENNOM DAGLIG LOGG MED BILDER OG TEKST PÅ EBARNEHAGE SYNLIGGJØR VI HVERDAGEN MED TEMA, LEK OG AKTIVITETER.
- AVDELINGENE SKRIVER MÅNEDSBREV OG LAGER UKEPLAN SOM ER TILGJENGELIG FOR FORELDRE PÅ EBARNEHAGE.



VURDERING

Barnehagen skal jevnlig vurdere det pedagogiske arbeidet. Hovedmålet med vurderingsarbeid er å sikre at alle barn får et tilbud i tråd med barnehageloven og rammeplan. (Rammeplan for barnehage).

Kvalitet både faglig og sosialt er en forutsetning for å ha en god barnehage. Vi vurderer derfor både barnegruppen og det enkelte barns trivsel og utvikling gjennom å ha observasjoner løpende gjennom året. Det pedagogiske arbeidet skal beskrives, analyseres og fortolkes ut fra barnehagens planer, barnehageloven og rammeplanen.

Vurderingsarbeidet skal bygge på refleksjoner i personalgruppen som gir et utgangspunkt for videre arbeid og gjennomføring der vi lærer av egen praksis og utvikler barnehagen som pedagogisk virksomhet.

Hvordan gjør vi dette?

Vi har foreldresamtaler og foreldremøter der foreldrene kan få gitt uttrykk for sitt syn på virksomheten.

Vi har personalmøter, avdelingsmøter og planleggingsdager der vi vurderer og reflekterer over det pedagogiske arbeidet.

Barnas synspunkter skal også vektlegges i vurderingsarbeidet. Dette gjør vi gjennom å fokusere på barns medvirkning.

Vår pedagogiske dokumentasjon gir oss også verdifullt vurderingsgrunnlag.



UTVIKLINGSARBEID I BARNEHAGEN

- REGIONAL BARNEHAGEBASERT KOMPETANSEHEVING .
- BARNEHAGEÅRET 2023-2024 FORTSETTER VI MED UTVIKLINGSARBEIDET FOR Å FORBEDRE PRAKSISEN VÅRT RUNDT DOKUMENTASJON, OBSERVASJON OG VURDERING.



MARKERINGER OG HØYTIDER



- **17. MAI:**
- VI HAR MAI FEST FOR BARNA DER VI GÅR I TOG I NÆRMILJØET, OG HAR AKTIVITETER OG LEKER FOR BARNA I BARNEHAGEN. VI SYNGER SANGER SOM VI FORBINDER MED MAI, OG 17. MAI.
- **BARNEHAGEDAGEN**
- HVERT ÅR I MARS ARRANGERES DEN LANDSOMFATTENDE BARNEHAGEDAGEN. DAGEN MARKERES OVER HELE LANDET FOR Å SYNLIGGJØRE HVA BARNA ERFARER OG OPPLEVER I BARNEHAGEN.
- **KARNEVAL:**
- VI MARKERER DET MED UTKLEDNING, AKTIVITETER, MUSIKK OG KARNEVALS MAT.
- **PÅSKE**
- VI BLIR KJENT MED PÅSKENS TRADISJONER OG BUDSKAP, VI LAGER PÅSKEPYNT.
- **SAMENES DAG**
- VI MARKERER SAMENES NASJONALDAG OG BLIR KJENT MED SAMENES KULTUR

- **JUL**
- VI MARKERER ADVENTSTIDEN, LAGER JULEGAVER, HAR NISSEFEST OG LUCIAMARKERING SAMMEN MED BARNA. VI BLIR KJENT MED JULEFOTELLINGEN OG DELTAR PÅ JULENATT . VI HAR NISSEVANDRING I NÆRMILJØET OG DELER UT HJERTER.
- **TEMAFEST:**
- I LØPET AV VÅREN HAR VI EN TEMAFEST I BARNEHAGEN. DE TRE SISTE ÅRENE HAR VI HATT SJØRØVERFEST MED STOR SUKSESS.
- **LOKALE KULTURBEGIVENHETER.**
- VI PRØVER Å DELTA PÅ NOEN LOKALE KULTURBEGIVENHETER SLIK SOM JULESPILL, TEATER OG EVENTUELLE ANDRE BEGIVENHETER BARNEHAGEN FÅR TILBUD OM Å VÆRE MED PÅ.



Taushetsplikt:

Alle som arbeider i barnehagen har taushetsplikt (Barnehageloven § 21) angående forhold som er av privat karakter om barn, hjem, andre ansatte eller forhold som vedrører driften. Taushetsplikten er en viktig forutsetning for at barnehagen skal bli betrodd opplysninger om barns familieforhold som kan være avgjørende for barnets opphold, trivsel og utvikling i barnehagen. Taushetsplikten omfatter både en plikt til å tie om opplysninger om personlige forhold man får kjennskap til som ansatt i barnehagen, og en plikt til å hindre at noen på en annen måte får kjennskap eller tilgang til slike opplysninger

PERSONVERN OG SIKKERHET



I barnehagen trenger vi å registrere en del opplysninger om barna og familien når barnet har plass i barnehagen. Ved innsamling og oppbevaring av opplysninger om barn og familie vil vi å opptre varsomt for å sikre at hensynet til personvernet blir ivaretatt både den tiden familien er tilknyttet barnehagen og etterpå.

Alle opplysninger og dokumenter som registreres og lagres skal være nødvendige for å ivareta barnets og familiens interesser. Barnehagen har inngått skriftlig avtale med ekstern databehandler for deler av personopplysningshåndteringen. Forholdet mellom behandlingsansvarlig og ekstern databehandler er regulert i databehandleravtaler. Styrer er behandlingsansvarlig i barnehagen.

SAMTYKKE: DET INNHENTES INFORMERT, SKRIFTLIG SAMTYKKE FRA FORESATTE I FORBINDELSE MED OVERFØRING AV PERSONOPPLYSNINGER FRA BARNEHAGEN TIL EKSTERNE HJELPEINSTANSER, F.EKS. PPT, BARNEVERN, BUP, HELSESTASJON,, KOMMUNE ELLER SKOLE/SKOLEFRITIDSORDNING. SAMTYKKE INNHENTES OGSÅ VED KARTLEGGING AV ENKELTBARN OG BILDEBEHANDLING VED OPPSTART I BARNEHAGEN. DET INFORMERES I DEN FORBINDELSE TYDELIG OM HVA SAMTYKKET GJELDER, AT DET ER FRIVILLIG Å SAMTYKKE OG AT SAMTYKKET NÅR SOM HELST KAN TREKKES TILBAKE.

Innsyn: Foresatte har rett til innsyn i hvilke opplysninger som er lagret om deres barn/familie, og hvilke sikkerhetstiltak vi har rundt bruken av dem. Det finnes en egen innsynsbegjæring for dette formålet.

Sosiale medier: Det skal ikke spres personopplysninger om andre barn/familier på sosiale medier ved å legge ut bilder eller ved å omtale hendelser fra barnehagen.

SLETTERUTINER: BARNAS MAPPER GJENNOMGÅS ÅRLIG OG DOKUMENTER OG BILDER SOM IKKE ER RELEVANTE LENGER SLETTES.

ALLE DOKUMENTER, OPPLYSNINGER OM FREMMØTE, BILDER, NOTAT OM FAMILIEN OG SENSITIVE OPPLYSNINGER SLETTES ETTER AT BARNET HAR SLUTTET.

Vi benytter HMS- løsningen til Barn-Nett!

Dette betyr at barnehagens HMS-dokumenter til enhver tid er oppdatert etter gjeldende lover og forskrifter. I dette systemet har vi tilgang til over 400 HMS-dokumenter, og kan blant annet benytte oss av nyttige risikovurderinger som er utformet av Barn-Nett

I vår barnehage er vi opptatt av kvalitet og trygghet for alle.

post@barn-nett.no | 85 22 76 70 | www.barn-nett.no



